

SOCIAL TREND

Contents

SOCIAL TRENDS	1
GRAPHIC TRENDS	7
FABRIC TRENDS	15
COLOR TRENDS	33

FASHION & TEXTILE TRENDS

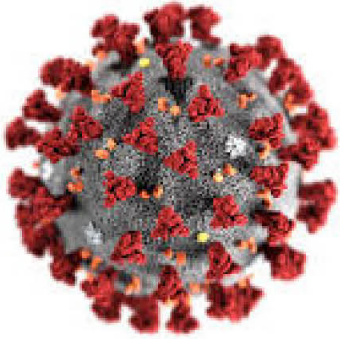
2021 GLOBAL TRENDS BOOK FALL & WINTER



한국섬유소재연구원
KOREA HIGH TECH TEXTILE RESEARCH INSTITUTE

I SOCIAL TRENDS 언택트시대

코로나19로 전 세계 문화가 바뀌었다. 올해 초 갑작스레 찾아온 코로나 19는 우리의 일상을 완전히 바꿔놓았다. 생활방식이 거리두기, 비대면으로 변화한 것을 아마 가장 크게 느꼈을 것이다. 이러한 비대면 문화를 지칭하는 ‘언택트(Untact)’라는 신조어가 생겨났다. ‘언택트’는 ‘접촉하다’라는 의미의 ‘콘택트(contact)’와 부정사 ‘언(Un)’의 합성어로, 사람과 사람의 접촉이 최소화되는 비대면, 무인, 자동화의 트렌드를 의미한다. 이러한 언택트 문화는 포스트 코로나 시대에 ‘뉴노멀(new normal, 시대 변화에 따라 새롭게 떠오르는 표준)’로 자리 잡을 것으로 전망된다.



디지털 라이브 패션위크

‘2천 세계의 패션의 중심인 런던, 파리, 밀라노 패션위크가 디지털 포맷으로 제공되거나 연기되었다. 그중에서 런던 패션협회 주최한 첫 디지털 패션위크 런던패션위크는 ‘젠더 뉴트럴(성 중립)’형식으로 전개 되었으며 현재 환경에 맞게 디지털 전용 플랫폼이라는 새로운 형태로 새로운 컬렉션으로 선보였다. 결과는 참패였다. 시청률이 낮고 호응이 좋지 않았다. 현장에서 느껴지는 공간에 대한 집중도, 음악과 모델의 워킹이 주는 전율이 없어지고 지루하기만 한 길이가 긴 영상들이 대부분이었고 영감을 표현하는 수준의 패션필름으로 대체되었기 때문이라고 생각한다.

I SOCIAL TRENDS 언택트시대

편안함이 강조되는 사회 '슬세권' 인기

팬데믹 상황이 길어져 사람들의 이동 반경은 좁아지고 한정되면서 슬세권이 더욱 주목받는다. 슬세권은 슬리퍼와 세권의 합성어로 각종 편의시설이 가깝게 위치해 슬리퍼를 신고 편한 복장으로도 즐길 수 있는 주거 권역을 지칭한다. 젊은층이나 1-2인 가구가 많이 모여 있는 지역에서 이런 요소를 선호하며 시작되었으나 코로나 19로 주거 지역 내 이동만을 선호하며 슬세권이 더욱 떠오르고 있다.



편안하고 다양해진 시대를 반영한 편의점

그 중에서 편의점은 트렌드에 민감하게 반응하고 대형 매장들에 비해 쉽고 다양하게 변화하면서 슬세권의 중심 이용시설로 재조명되고 있다. 택배서비스, 온라인 주문 픽업, 복사나 스캔, 인쇄 등을 하는 서비스, 세탁서비스 등 비대면으로도 이용할 수 있는 각종 편의 서비스부터 맛집 도시락, 소분된 신선과일, 한정판 또는 특색 있는 과자코너 등 대형마트에 가지 않고도 식료를 쉽고 다양하게 구입할 수 있다. 또한 카페 형 편의점, 친환경 제품을 판매하는 편의점, 가전제품을 파는 편의점 등 특색 있는 편의점을 통해 소비자들에게 다양하게 다가가고 있다.

I SOCIAL TRENDS 언택트시대

라운지웨어 시장의 확장

라운지웨어 시장은 꾸준히 성장해왔는데, 2020년 2월 발간된 글로벌 시장조사 전문기관 'Euromonitor' 보고서에 따르면, 미국 남성 및 여성 라운지웨어 시장 규모는 2019년 기준 각각 9억 4,100만 달러와 42억 5,960만 달러를 기록했다. 남성 라운지웨어 시장은 향후 5년간 연평균 2.4% 성장해 2024년 약 10억 6,200만 달러 규모에 이를 것으로 예측되며 여성 라운지웨어 시장의 경우 연평균 2.6% 기록하며 2024년 약 48억 3,590만 달러 규모로 성장할 것으로 예측되었다. 코로나19와 맞물려 라운지웨어에 대한 관심과 수요가 이전보다 훨씬 더 증가했다.



소비자 니즈에 맞춰 라운지웨어 잇따라 출시

재택근무가 일반화된 팬데믹 상황에서 매출에 큰 타격을 입은 패션 업계는 지금의 소비자 니즈에 부합하는 라운지웨어를 추가해 매출 증가를 위해 노력하고 있다. 기본적으로 남성복 및 여성복을 판매하는 대표적인 의류 브랜드들은 라운지웨어를 추가로 선보이고 있으며, 'Walmart' 나 'Target' 같은 종합 소매점 체인들도 라운지웨어에 중점을 두고 있다. 또한 집안에서 편안하면서 바로 외출을 하더라도 어색하지 않은 라운지웨어가 인기다.

I SOCIAL TRENDS 언택트시대

라운지웨어 악세사리

패션 인플루언서들이 좋아하는 브랜드로 세련된 파자마와 라운지 드레스로 유명한 럭셔리 라운지웨어 ‘Sleeper’는 2020년 7월 파자마와 셋트로 신을 수 있는 새틴 소재의 슬리퍼 “The Puff”를 출시했다. 착용자의 발등에 맞춰 조절할 수 있도록 디자인되어 기능적으로도 미학적으로도 완벽하며 실내와 실외에서 모두 착용할 수 있다. 이 슬리퍼는 우크라이나 작은 공장에서 현지 장인이 수작업으로 만들었다.



착한소비를 하다

윤리적 소비를 중요시 하는 밀레니얼 및 Z세대 소비자들은 친환경 관점에서도 효과적이며 지역 경제를 살리는 데 보탬이 될 수 있는 하이퍼로컬 트렌드에 주목한다. 탈세계화의 일환으로 내 나라와 내 지역 등 나를 중심으로 한 커뮤니티에 집중하는 것이 특징인 하이퍼로컬 트렌드는 2000년대 초 미국에서 본격적으로 시작된 로카보어(Locavore)운동과 영국 글래스고에서 시작된 로카보어 트렌드와도 맞닿아 있다.



국내에서는 코로나19로 침체된 지역 상권의 음식점이나 매장 이용을 독려하는 모습들이 목격되고 있다. 코로나19 발생 초기에는 음식점이나 과일 가게 등에 고객의 발길이 끊기며 남은 식재료로 고민하는 지역 자영업자들을 위해 지역민들이 자발적으로 SNS를 통해 제보하고 소진 판매하는 운동이 펼쳐졌고, 이후 지자체 및 기업들도 착한소비운동에 동참하며 확산되었다. 또한 지역 식당이나 카페, 시장 등을 돕기 위한 선 결제 운동이나 온라인 수업 전환으로 학생들이 떠나 어려워진 학교 앞 상권을 돕기 위해 대학생들이 개발한 대학 앞 맛집 마감 할인 플랫폼 ‘씩’ 등 다양한 형태로 확장 변화하고 있다.

I SOCIAL TRENDS 언택트시대

로컬고객 경험으로

나이키는 디지털을 바탕으로 D2C 전략을 강화하는 한편 3가지 매장 포맷들을 통해 매장에 집중된 경험을 제공할 것이라고 밝혔다. 첫 번째는 'House of innovation', 두 번째는 'NIKE RISE', 세 번째는 'NIKE LIVE'다. 세 가지 매장의 공통된 특징은 로컬 커뮤니티에 집중한다는 것으로 디지털을 통해 온라인과 매장에서 모은 데이터로 매장이 위치한 각 지역의 커뮤니티에 맞는 세분화된 서비스를 제공하며 고객 경험을 극대화 시키는 것이 목표다. 특히 2018년 미국 LA 멜로즈에 첫 파일럿 매장을 연 'NIKE LIVE'는 데이터를 통한 로컬 고객에게 심리사한 경험을 제공하며 데이터를 분석해 로컬에 맞는 서비스를 즉각적으로 보여주며 테스트했다. 2019년 11월에는 미국 캘리포니아 롱비치에 여성 특화 매장이자 나이키의 서스테이너블 프로그램인 'Move to Zero'를 적용한 'Nike by long beach'를 선보였고, 도쿄 시부야에는 고객 리워드 프로그램을 강화하고 편의점처럼 빠르게 픽업이 가능하며 디지털 자판기를 설치한 'Nike by shibuya scramble'을 오픈했다. 두 매장 다 스몰 재장 포맷인 나이키 라이브 매장으로, 나이키는 당분간 북아메리카와 중동, 아프리카에 이러한 포맷의 매장 오픈에 집중할 것이라고 밝혔다.



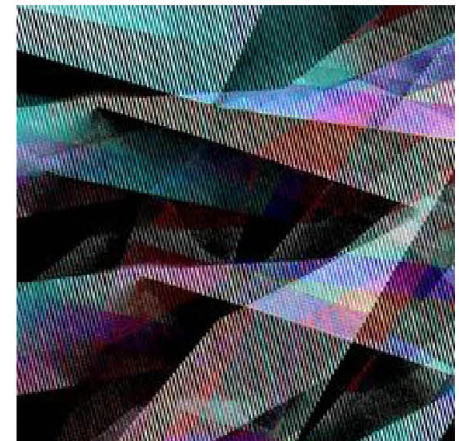
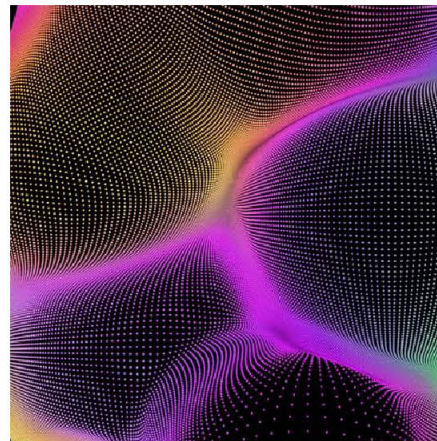
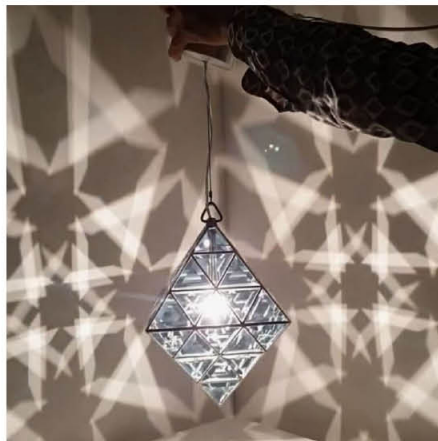
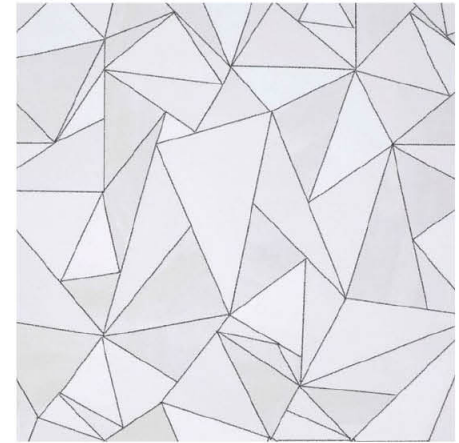
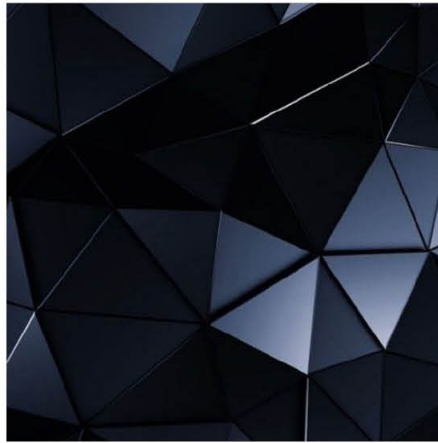
The image features a central text element 'GRAPHIC TREND' in a bold, black, sans-serif font. The text is positioned horizontally across the middle of the frame. The background is composed of several overlapping circles of varying sizes and shades of blue and teal. The colors range from a very light, almost white-blue to a deep, dark navy blue. The circles overlap in a way that creates a sense of depth and movement, with some circles appearing to be in front of others. The overall aesthetic is clean, modern, and minimalist.

GRAPHIC TREND

I GRAPHIC TRENDS 지오메트릭

빛을 이용 강렬한 명암 대비와 은은한 그라데이션을 함께 연출한다. 빛의 움직임을 장시간 노출 촬영으로 캐치하고, 빛을 활용한 다각형 설치물의 중첩과 원근법에 의한 공간감을 표현하고 사이버상의 3D조형을 연출하기도 한다. 이와 함께 반대적인 감각의 플랫한 2D 감각의 지오메트릭 패턴이 제안되는데 레트로 감각의 리소그래프 판화를 활용하고, 심플한 그래픽에 그림자 효과로 새로움을 가미하고, 서로 다른 패턴을 연속 배열하는 등의 시도가 이루어진다.

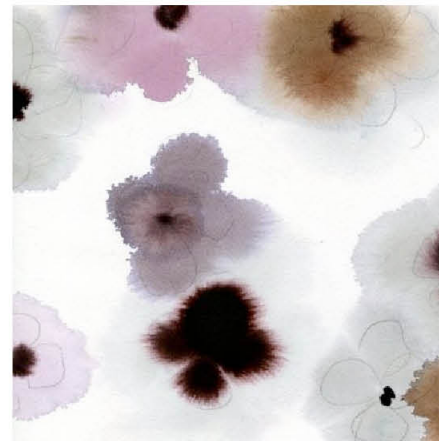
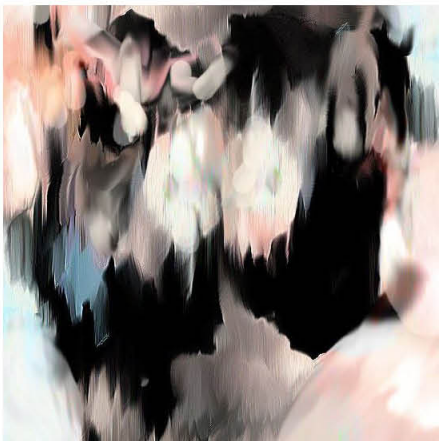
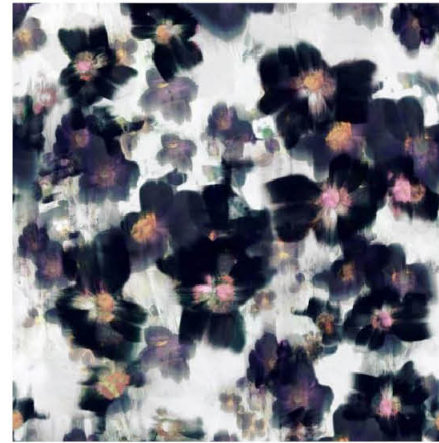
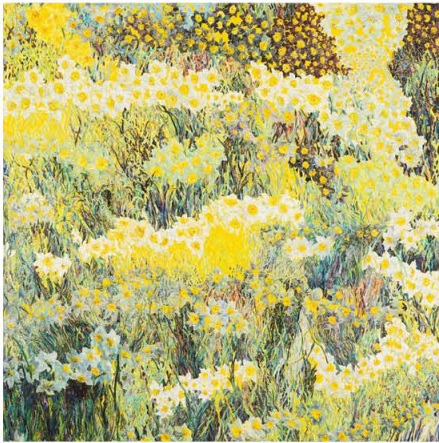
INSPIRATION IMAGE



I GRAPHIC TRENDS 내추럴

이번 시즌 자연을 모티브로 하는 그래픽 & 패턴은 다소 추상적인 경향을 보인다. 반구상 화법의 표현으로 페인팅 기법을 활용하거나 모노크롬 색조로 표현된 파도나 물방울, 암석의 크랙, 구름, 꽃가루 등의 자연의 현상학적인 모습을 담아낸다. 다크한 무드로 표현된 플라워 패턴이 제안되어 시간이 더해지고 스토리를 품고 있는 빈티지 무드로 연출된다.

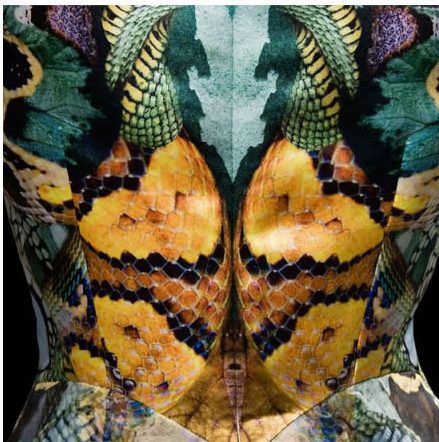
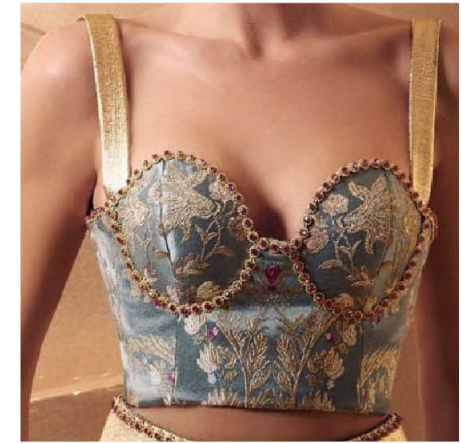
INSPIRATION IMAGE



I GRAPHIC TRENDS 에스닉

오랜 역사의 흔적이 남아있는 고대의 유적이거나 문양에서 모티브를 얻는다. 완벽하게 재현하기 보다는 시간의 흔적을 드러내는데, 탁본 형식으로 심플하게 표현하거나 닳아 지워진 듯한 생략 기법이 활용된다. 이와 함께 자연 소재의 거친 느낌이나 직조의 크랙을 그대로 보여주고, 민속적인 짜임 기술이나 패턴을 가져오기도 한다.

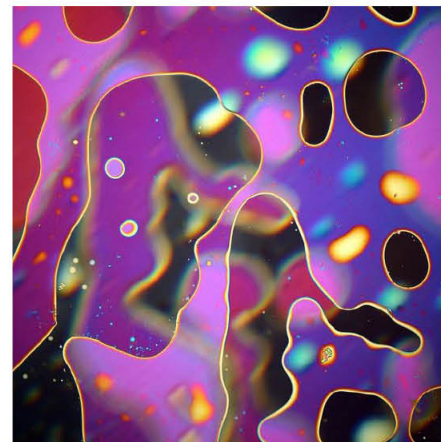
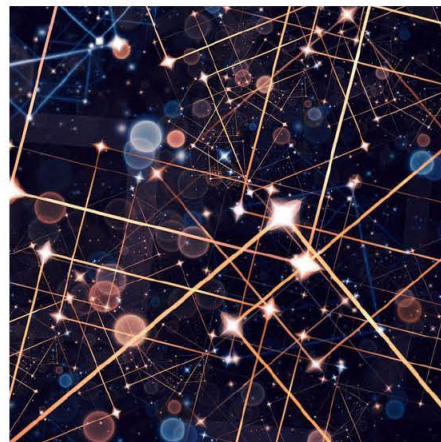
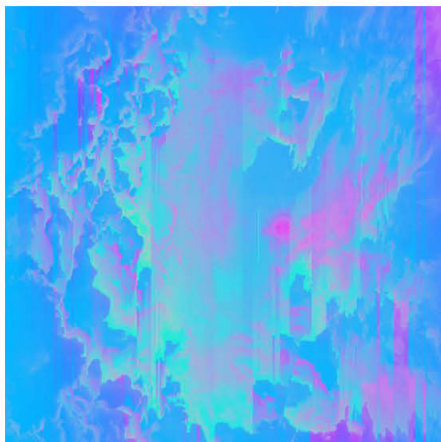
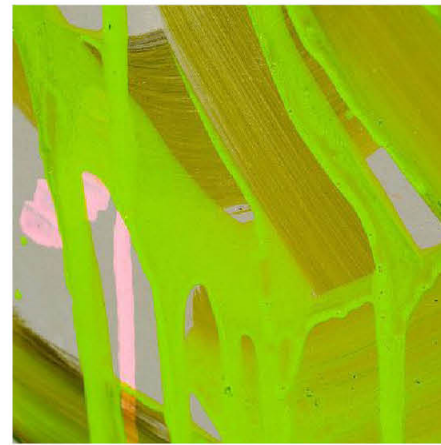
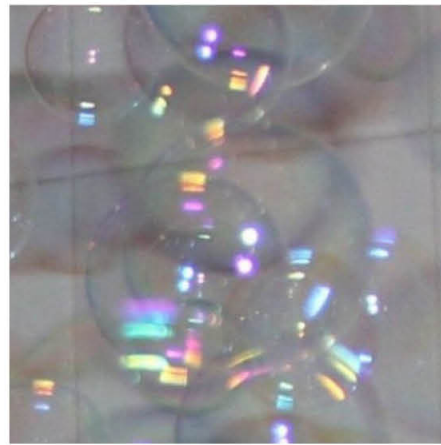
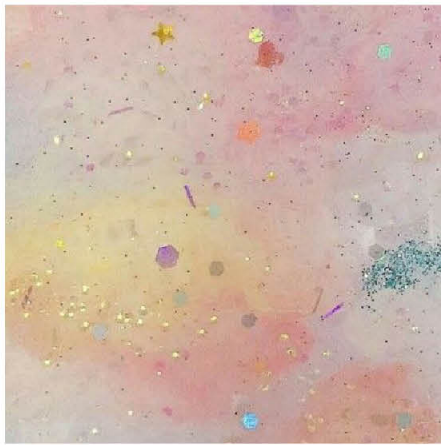
INSPIRATION IMAGE



I GRAPHIC TRENDS 추상적인

추상적인 패턴은 일상의 소소한 발견이나 우연성을 캐치하는 방향으로 전개된다. 빛이나 물에 의한, 혹은 공기에 의해 형성된 모티브나 필터를 효과를 보여준다.

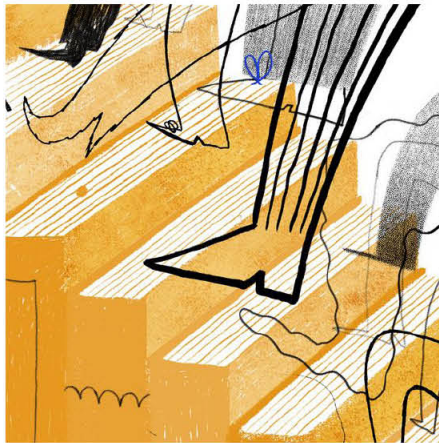
INSPIRATION IMAGE



I GRAPHIC TRENDS 콜라주

일상적인 풍경이나 오브제를 다른 시각으로 재구성한다. 이와 함께 디지털 기기를 활용한 간단한 드로잉과 포토 콜라주가 제안된다.

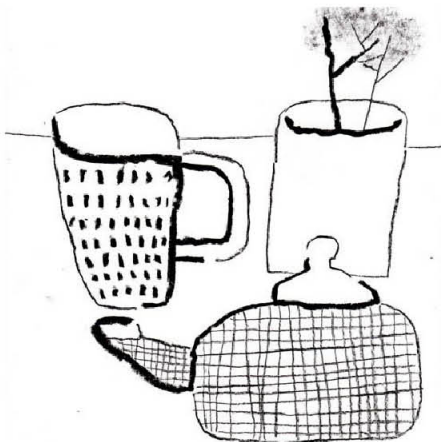
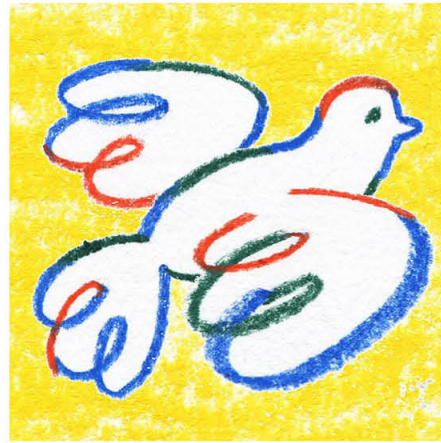
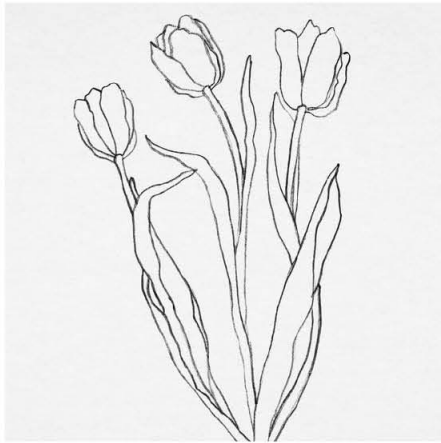
INSPIRATION IMAGE



I GRAPHIC TRENDS 드로잉

일상적인 풍경을 간결한 드로잉으로 표현된다. 마치 지금의 상황을 표현하는 듯이 무심한 듯한 선과 대충 칠한 듯한 컬러 포인트가 매력을 더 한다.

INSPIRATION IMAGE



COPYRIGHT TONYEE WONG@2020WONG.COM

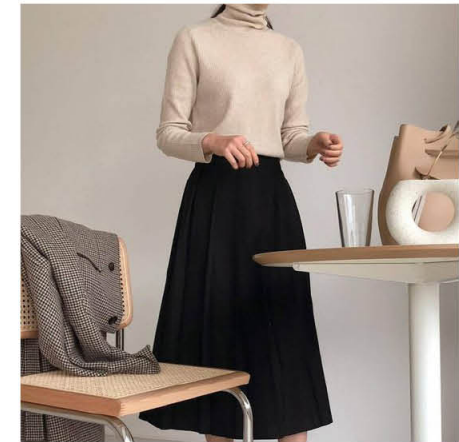




FABRICS TREND

I FABRIC TRENDS Design mood

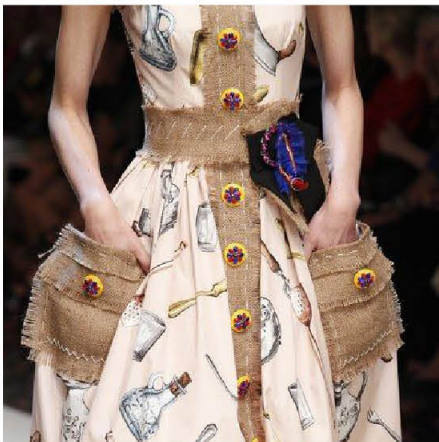
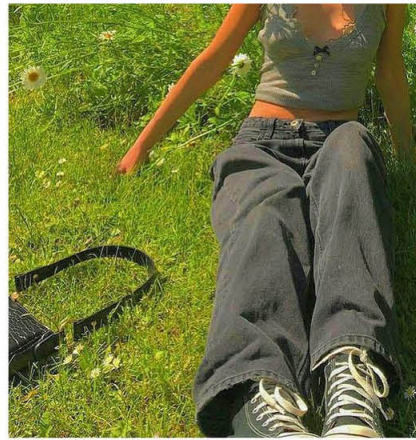
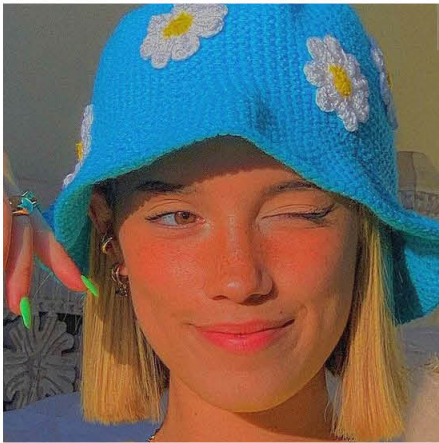
21FW 시즌은 이렇게 내다본다. 코로나19로 인해 우리의 일상은 이전과 완전히 달라졌다. 몇 개월간 지속된 팬데믹상황은 글로벌 경제를 마비시키고, 성장을 목표로 맞추어져있던 경제활동에 새로운 관점을 요구하고 있다. 포스트코로나 시대의 변화된 환경에 따라 새롭게 부상한 다양한 니즈와 이에 대한 솔루션의 고민은 디자인 기획에 있어서도 필수 불가결한 것이다. 다양한 사회적 활동에서 안전과 건강을 담보하는 보호적 솔루션과 기능적인 접근, 제한된 생활환경과 위축된 경제활동으로 인한 정신적 스트레스를 해소해줄 수 있는 자연과의 교감, 팬데믹에 대처하기 위한 이타적인 관점이 이번 시즌 가장 주목할 이슈고 흐름이다.



집이 가지는 근본적인 가치로서의 안락함에 대한 요구 역시 심화되어 편안하고 기능적인 디자인이 제안된다. 재택환경은 그 어느 때보다 중요한 이슈로 등장하고 있다. 작업 영역이 업무만이 아닌 교육의 공간으로까지 확대되면서 가정에서의 사적공간에 대한 새로운 니즈를 낳고 있으며, 다양한 일상다반사는 물론 제한된 가정환경에 있어서의 건강 문제를 해결하는 다양한 범위의 실내 활동을 효율적으로 수행하기 위한 기술적, 기능적 보완이 중요하게 부상된다.

I FABRIC TRENDS Design home lively

실내에 자연을 들이는 자연친화적 솔루션과 창의적인 크라프트 작업물이 어우러지며 다채로운 휴식처로서의 홈 라이프스타일을 구현한다. 다양한 작업이 이루어지는 공간으로 가정환경이 변화하면서, 긴장된 상황이 지속되어 자칫 일과 삶의 균형에 심각한 균열과 정신적 스트레스를 초래할 수 있다. 이러한 침체되고 중압적인 환경은 필연적으로 자연과의 교감 혹은 나만의 취미활동 등으로의 몰입을 통해 위로와 재미를 얻고자 하는 니즈로 이어진다.



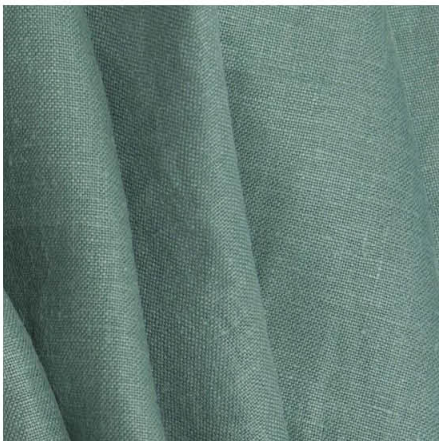
I FABRIC TRENDS Design Safety

비대면이 일상화되고 최소한의 외부활동이 권장되고 있지만, 여전히 사회적 활동은 이루어질 수 밖에 없으며 특히 비즈니스 활동이 이루어지는 오피스 공간과 학교, 학원 등 의무적인 환경 하에서 집단의 안전을 담보할 수 있는 기능적 디자인과 기술적 보완은 필수적일 수 밖에 없다. 실험실 같은 위생적인 환경과 시스템, 관리가 용이한 미니멀한 디자인과 소재, 체온감지 등을 위한 바이오센서, 효율적인 파티션 등의 디자인 솔루션이 제안된다.



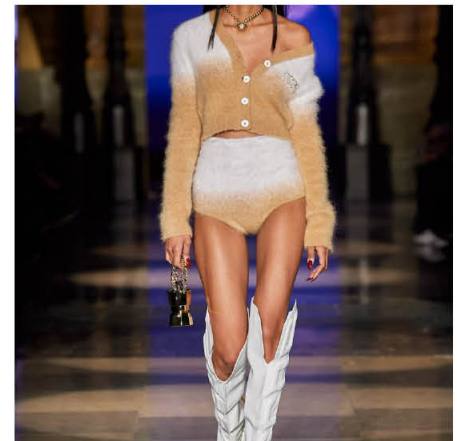
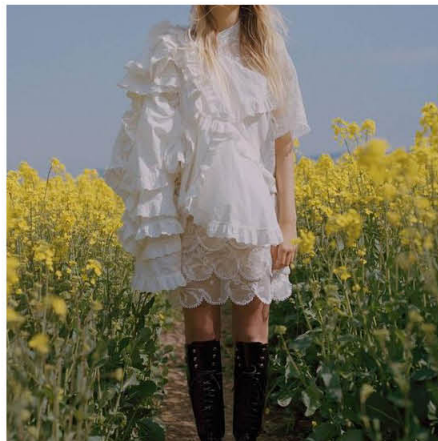
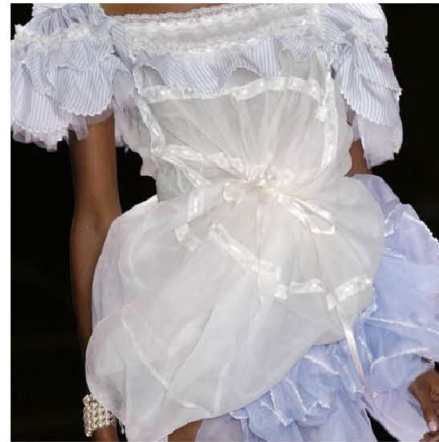
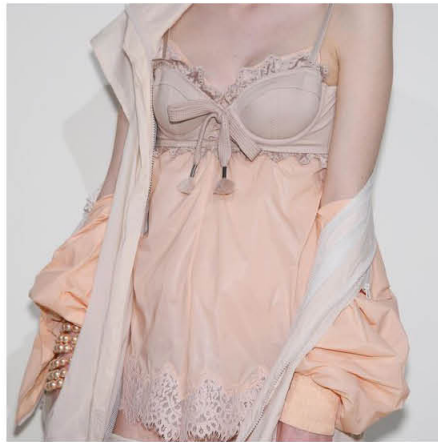
I FABRIC TRENDS Design Fresco

가벼운 트래킹과 어싱 등 자연과 어우러지는 과하지 않은 액티비티를 중심으로 이루어지는, 한층 편안해진 아웃도어 라이프스타일이 제안된다. 대면활동의 위험이 커지면서 도시를 상징하는 대중적 공간이나, 관계지향적인 여행서비스는 크게 타격을 입었다. 포스트코로나 시대에 여가시간과 여행의 목적지 역시 자연으로 초점이 맞춰지면서 도시 속 혹은 근교의 프라이빗한 공원과 캠핑, 안전한 루럴 리조트가 새로운 행선지로 각광을 받고 있다. 그에 따른 신체가 편안하게 느끼는 소재와 가벼운 소재가 각광받고 있다.



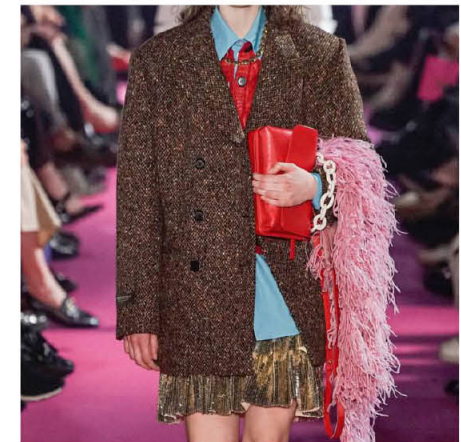
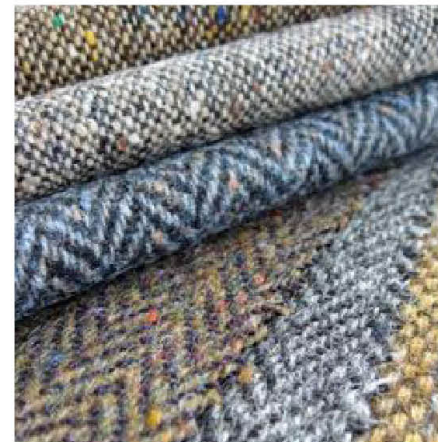
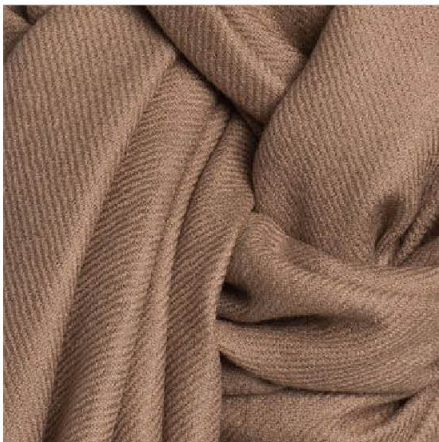
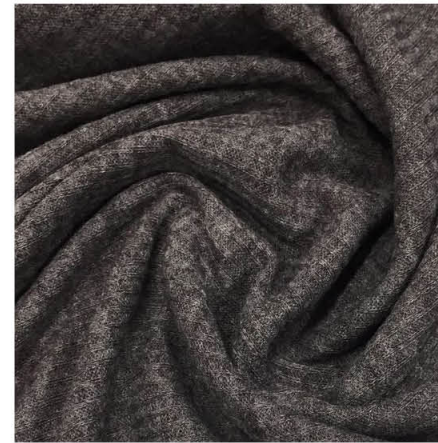
I FABRIC TRENDS Design Social Flex

즐기고 싶은 본질적 욕구는 가상과 현실세계를 오가며 충족되고 있다. 줄줄이 취소된 오프라인상의 전시, 공연, 축제들은 환상적인 가상현실 구현과 상호작용이 가능한 기술적 솔루션을 바탕으로 한층 인터랙티브하며 공감각적인 만족감을 주는 방향으로 진화하고 있다. 지속된 집콕 라이프에서 벗어나 호강스를 즐기며 다양하고 화려한 시각적, 감각적 임팩트를 경험하고 공유하려는 인구가 늘면서 편안하고 활동적인 드레스업 니즈도 증가될 전망이다.



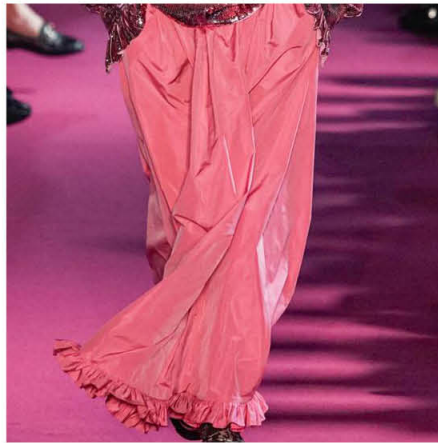
I FABRIC TRENDS Design Comfort wool

단정하면서 오래입어도 편안한 착용감이라는 서로 다른 조합을 조합한 소재들의 흐름이 이어진다. 이전에는 편안함에 더 강조되었다면 이번에는 좀 더 고급스러운 외관으로 표현되었다.



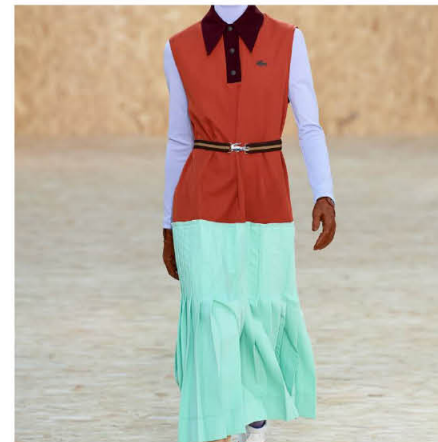
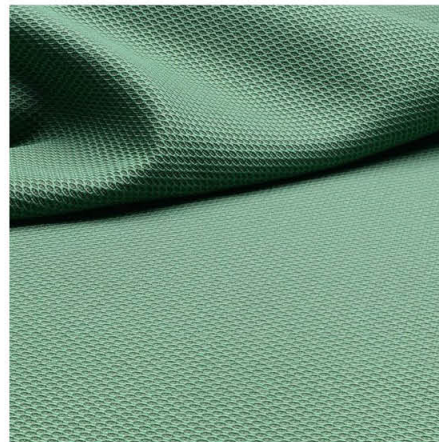
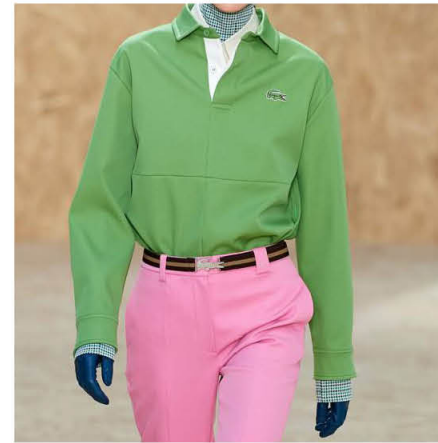
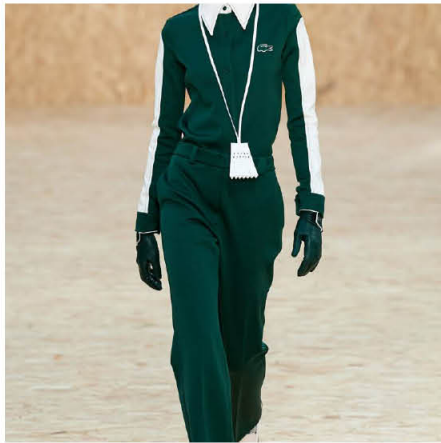
I FABRIC TRENDS Design daily elegance

로맨틱한 소재들도 편안함과 결합된다. 편안함을 추구하기 위해 지나친 장식성이나 복잡한 문양은 절제되고 보기 편하며 여러 TPO에도 무난하게 사용할 수 있는 소재들이 사용된다.



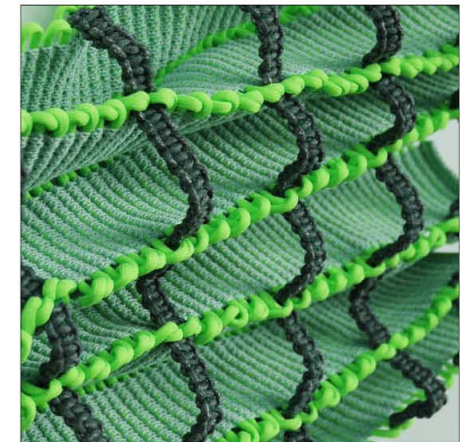
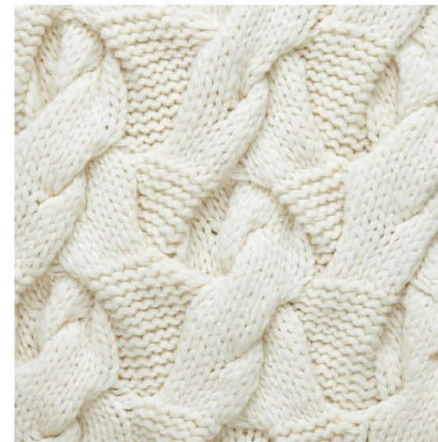
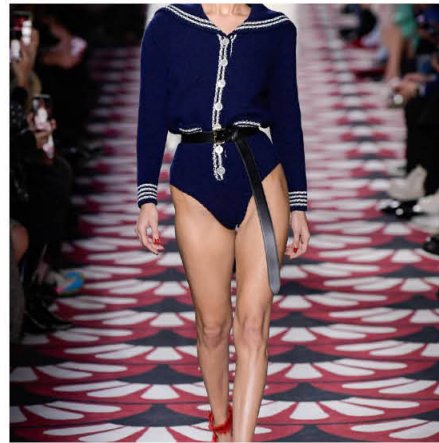
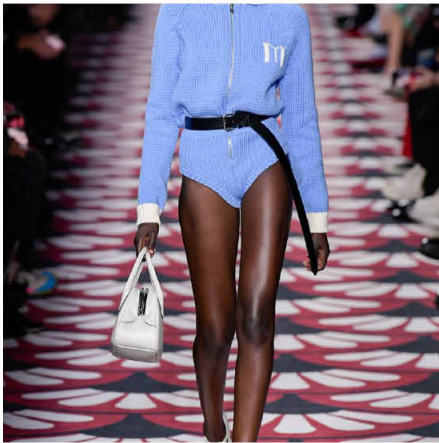
I FABRIC TRENDS Design picket shirt

편안한 소재들이 유행하기 시작하면서 피케셔츠 소재의 재발견이 되었다. 여러 컬렉션에서 피케셔츠 소재와 디자인을 선보이면서 편안하면서 유니크한 디자인이 많이 선보였다. 피케소재로 배색과 다양한 아이템들이 많이 볼 수 있다.



I FABRIC TRENDS Design trendy knits

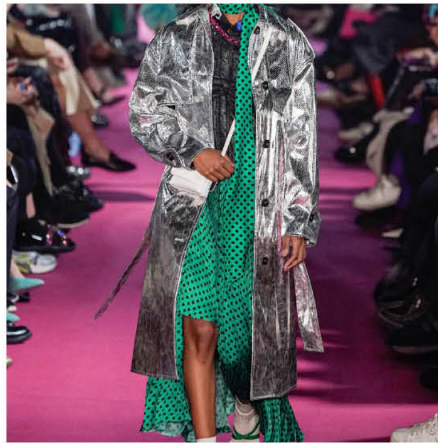
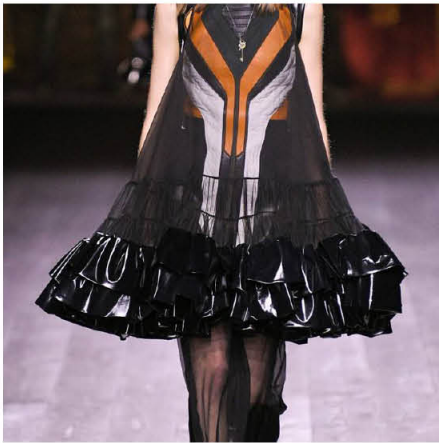
애슬레저 소재의 편안함과 따뜻한 니트의 조합으로 선호된다. 다양한 니트 아이템들이 많이 보여졌으며 조직이나 다양한 기법으로 많은 니트들이 보여졌다. 이번시즌은 니트수영복, 자켓, 팬츠 등 활용을 추천한다.



I FABRIC TRENDS Design glossy

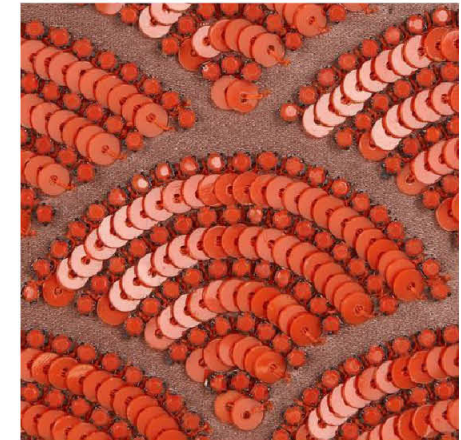
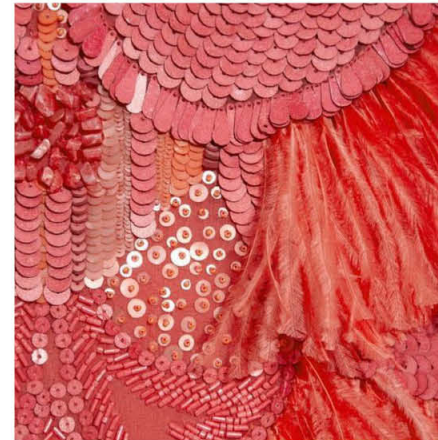
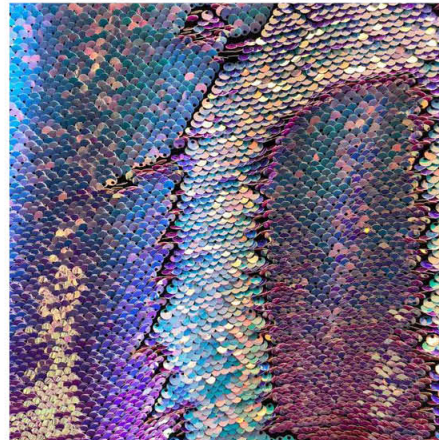
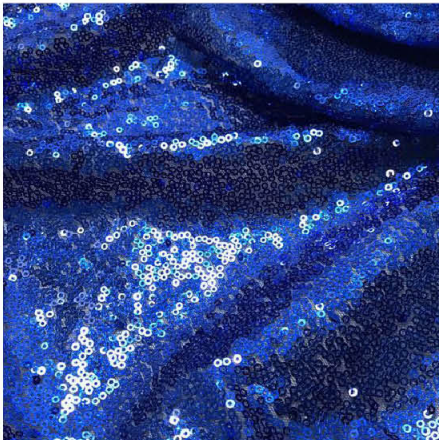
여성복 탑을 위한 소재로는 대담하고 화려한 디자인 대신 실크와 같이 진동하는 듯 미묘한 광택을 살린 신중한 디자인이 제안된다.

새틴을 부분적으로 워싱하여 반사되는 효과를 줄인 플레인 소재나 부드럽고 유동적인 니트 등이 인기다.



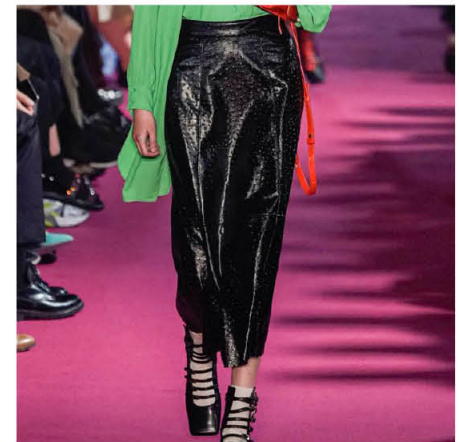
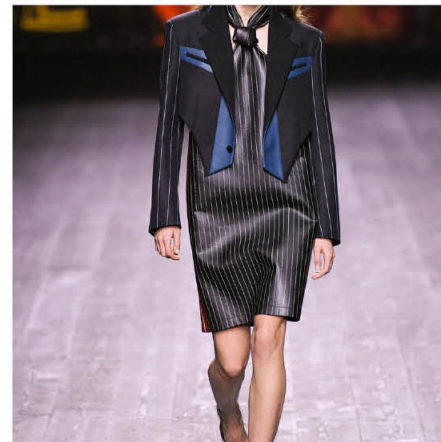
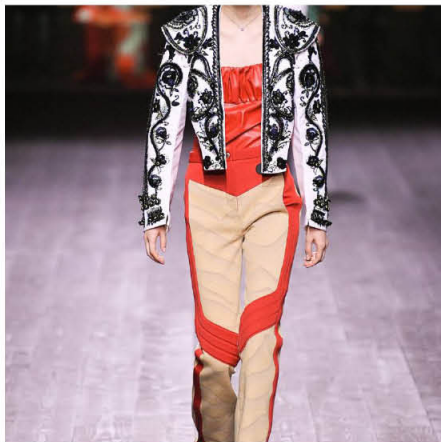
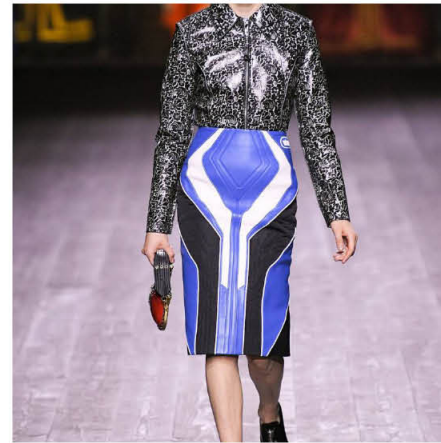
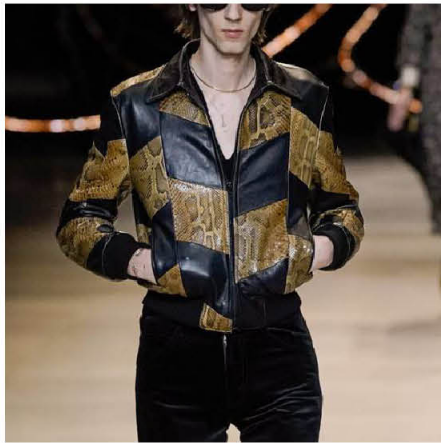
I FABRIC TRENDS Design spangle

글리터 소재가 유행을 하면서 스팅글 원단까지 돌아왔다. 복고풍 유행의 영향도 있다. 은은한 느낌으로 많이 선보여 졌으며 이전보다는 캐주얼하면서 편안하게 제안되는 것이 특징이다.



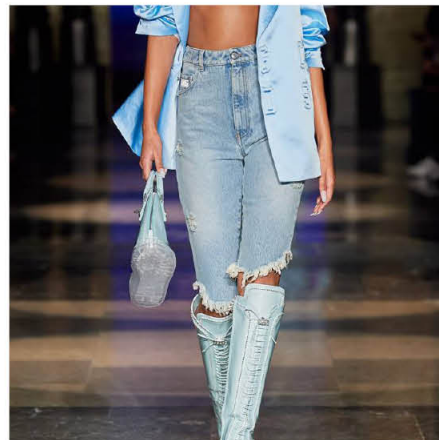
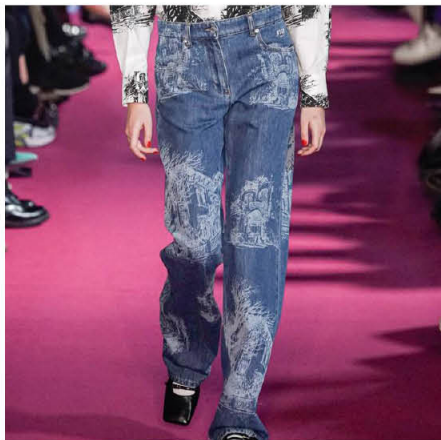
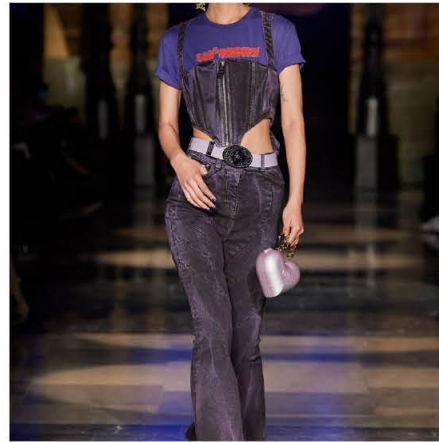
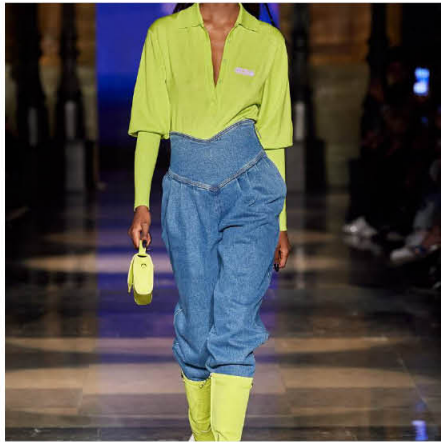
I FABRIC TRENDS Design eco leather

가죽 텍스처의 유행이 지속되면서 다양한 필름과 기법의 레더 원단 느낌을 살린 에코레더 원단이 제안된다.



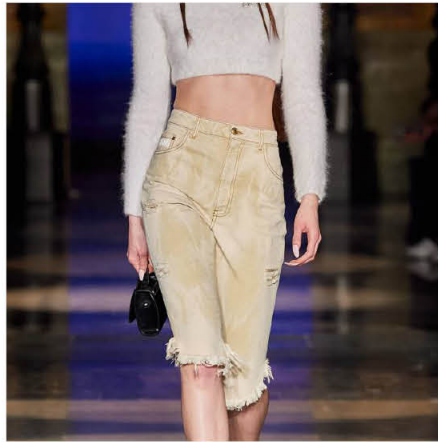
I FABRIC TRENDS Design new denim

복고의 유행이 데님까지 넘어왔다. 편안하면서도 오래 입으면 물이 빠지는 매력과 다양한 염색을 통하여 색다른 데님까지 새로운 디테일들이 많이 보인다.



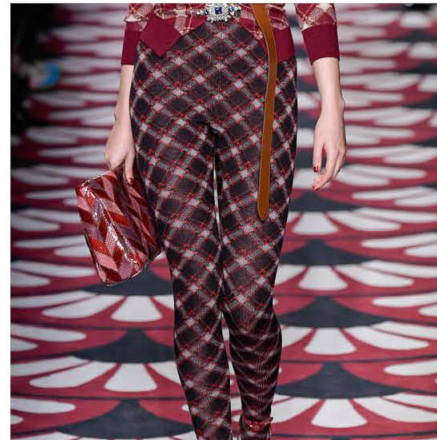
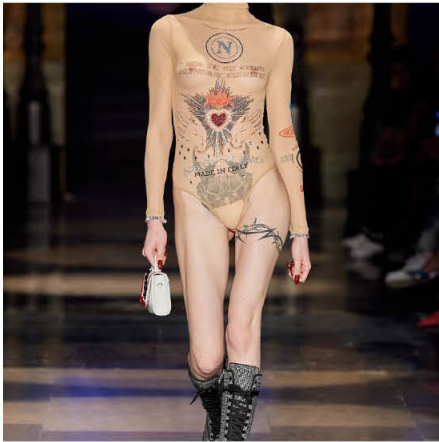
I FABRIC TRENDS Design persistent tie - dye

금방 유행이 끝날 줄 알았던 타이다이 염색기법이 지속적으로 업그레이드 되어 보여 지고 있다. 다양한 컬러감과 소재에도 타이다이 염색기법을 활용하거나 프린팅을 하여 표현되었다.



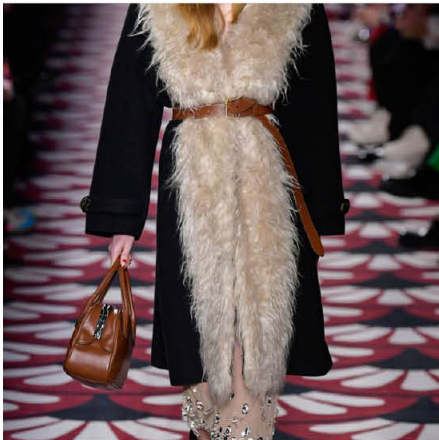
I FABRIC TRENDS Design skin fabric

에스레저룩에 영향과 활동이 편안하면서도 스타일리쉬한 소재로 나일론 소재를 선호하고 있다. 나일론소재에 다양한 프린트를 통해 슬림한 스타일로 레깅스, 드레스, 탑 등 다양한 아이템으로 보여지고 있다.



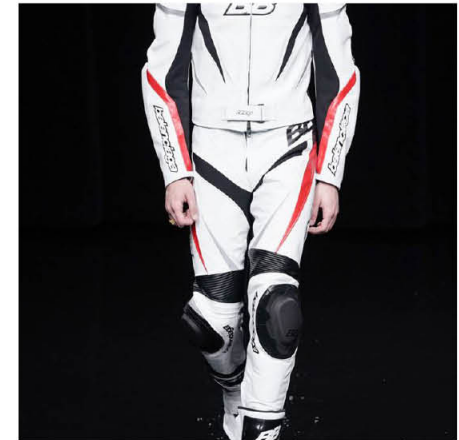
I FABRIC TRENDS Design upgrade fake fur

에코퍼에 대한 발전이 지속되면서 저번 시즌까지는 짧고 부드러운 털이 많이 보였다면 길이가 긴 느낌의 화려한 퍼가 이번시즌 많이 보여 졌다. 실내생활이 많아진 요즘에는 목도리나 가방 같은 아이템으로도 활용이 좋을 것 같다.



I FABRIC TRENDS Design technical

코로나19가 장기화 되면서 기술적이면서 기능적인 소재에 대한 관심이 높아졌으며 수요도 크게 늘었다. 우비 디자인을 시작으로 많은 원단업체에서 신소재 개발을 진행하여 바이러스 침투나 방수가 되는 등 다양한 방법의 원단들이 소개되었다.



The image features a central text element surrounded by several overlapping circles of different sizes and shades of blue and teal. The circles are arranged in a way that they partially overlap each other, creating a layered effect. The colors range from a very light, almost white-blue to a dark, deep teal. The text is centered horizontally and vertically within the composition.

COLOR TREND

지난 S/S시즌에 이어 오렌지의 영역이 다소 축소되면서 오렌지는 스윗하거나 팝 감각의 라이트 톤으로 제안되어 브라운 계열이나 라이트 파스텔 계열에 액센트를 주는 요소로 활용되고, 여기에 자연 감각의 펌킨이 더해진다. 레드에는 밀도 높은 트루 레드에 근접해 지는데, 팝 톤의 피에스타, 리얼 레드, 그리고 석류빛의 딥 레드가 제안되어 상징성있는 컬러로 표현된다.

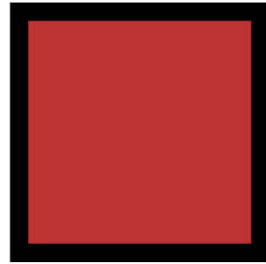
| ORANGE & RED



19-1930TPX



18-1549TPX



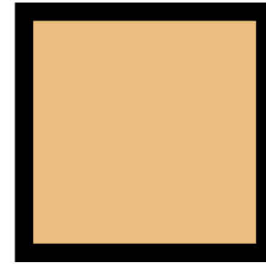
17-1564TPX



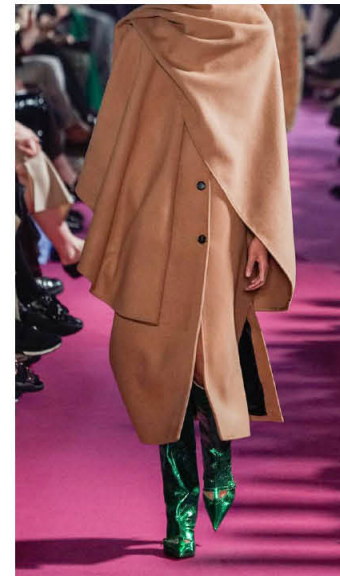
16-1260TPX



16-1360TPX



13-1027TPX



뉴트럴 감각의 샌드, 토푸가 페일, 미드 톤으로 제안되어 레트로 감각의 전자기기에서의 은은한 광택감있는 표면을 연상시키고, 브라운은 몇 시즌 지속되었던 자연 감성보다는 호화롭고 멋들어진, 벨벳이나 라카의 광택감을 갖는 브라운이 제안되어 과거의 찬란한 감각과 동시대적인 세련됨이 어우러져 표현된다.

| BEIGE & BROWN



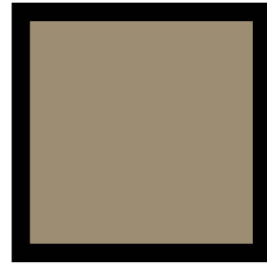
19-1218TPX



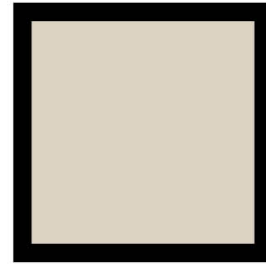
18-1244TPX



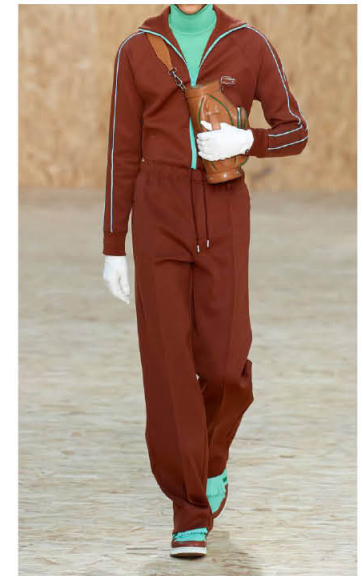
18-0830TPX



16-1010TPX

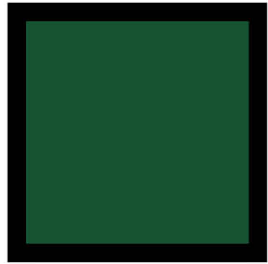


13-0907TPX



계속해서 넓은 영역으로, 다양한 색조로 그린컬러는 제안되는데, 소프트 페일 톤의 레인지는 겨울 시즌에 프레시한 감성을 불어 넣어주는 컬러로 활용되고, 미들 레인지는 히스토리컬한 혹은 자연 감각을 컨템포러리 감성에 녹여내어 파인하거나 부드러운 광택감의 표면에 적용되어 럭셔리한 감각으로 표현된다.

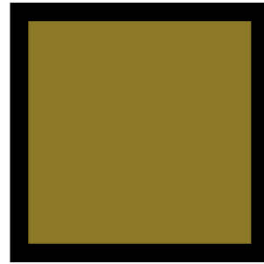
| FRESH GREEN



18-6024TPX



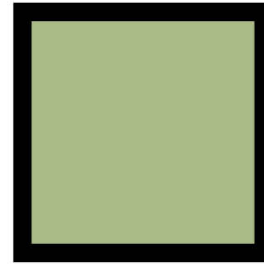
18-0527TPX



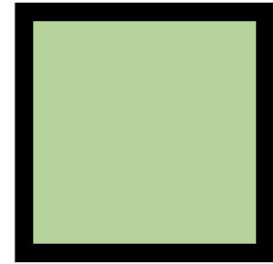
17-0840TPX



15-0548TPX



14-0418TPX



13-0221TPX



자연으로부터 영감을 받아왔던 블루는 이번 시즌 약간의 트위스트 감각을 더한다. 은은한 편광빛의 라이트 페일 톤, 고급스러운 쥬얼 컬러를 연상시키는 터쿠아즈, 그레이에 가까운 스톰미 웨더, 비밀스러운 우주에서의 영감을 빌어온 트와일라이트 블루가 제안된다.

BLUE



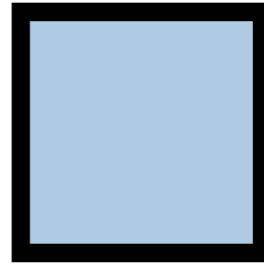
19-3938TPX



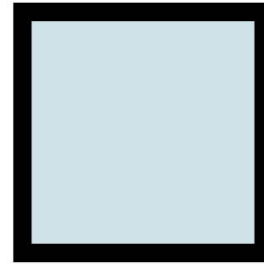
18-4214TPX



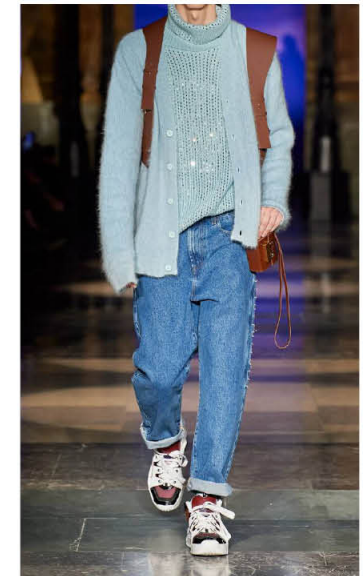
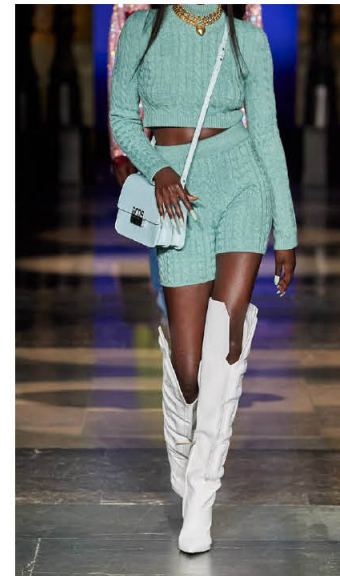
18-4430TPX



13-4308TPX



12-4806TPX



핑크의 영역이 넓어지는데 로즈, 오키드 톤의 소프트 레인지가 제안된다. 더해서 여성스러운 미들 톤의 마젠타가 더해진다. 퍼플 레인지는 핑크의 영향을 받는데 매혹적인 빛과 어둠을 표현하는 레디언트 헤이즈, 마제스티가 제안된다.

| PINK & PURPLE



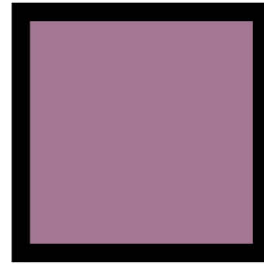
19-3514TPX



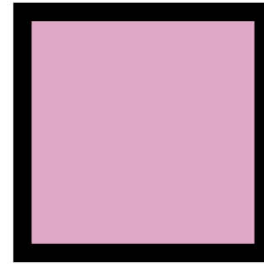
18-2525TPX



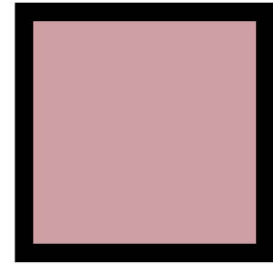
18-3224TPX



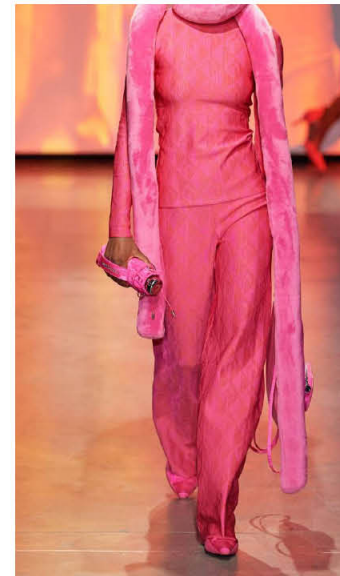
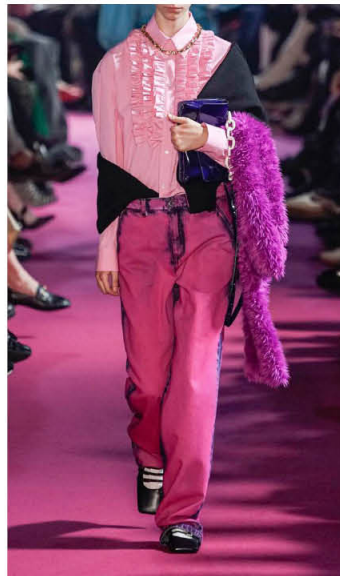
16-2107TPX



14-2307TPX



15-1512TPX



화이트와 블랙은 압축되어 제안되고 그레이가 페일에서 미들 톤에 이르는 레인지로 제안되는데, 부드러운 톤으로 제안되지만 요철이 있거나 메탈릭 표면, 또는 묵직한 무게감을 갖는 등의 밀도감 있게 표현되고 산업적인 감성의 쿨 톤과 화석이나 암석에서 느껴지는 웜 톤의 두 가지 색조로 제안된다.

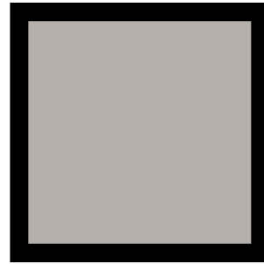
INUTRAL



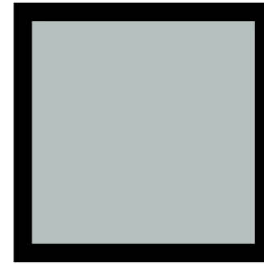
19-4013TPX



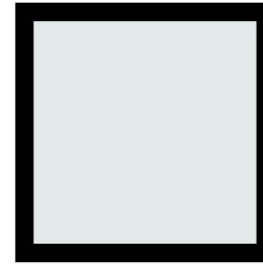
18-5102TPX



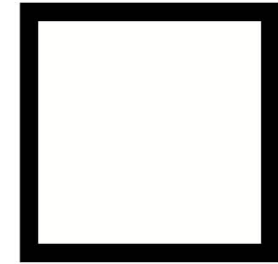
15-4503TPX



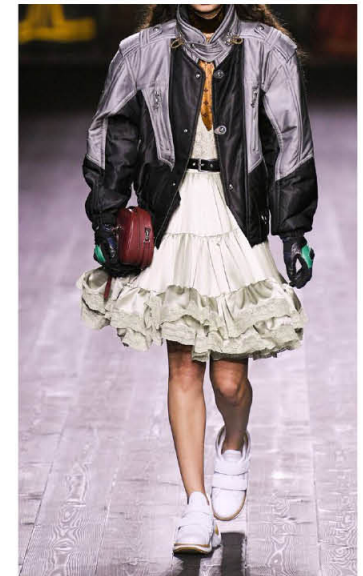
15-5704TPX



13-4305TPX



11-0602TPX



THANK YOU,

FASHION & TEXTILE 2021 GLOBAL TRENDS BOOK FALL & WINTER

비매품

발행일 : 2020.8 발행처 : 한국섬유소재연구원

주소 : 경기도 양주시 남면 검준길 170 전화 : 031-860-0960(상생기술본부)

*본 트렌드레포트는 경기도에서 지원하는 「2020 경기도 섬유기업 맞춤형 시제품 제작지원 사업」에 의해 발간되었습니다.

FASHION & TEXTILE TRENDS

**2021 GLOBAL TRENDS BOOK
FALL & WINTER**



한국섬유소재연구원
KOREA HIGH TECH TEXTILE RESEARCH INSTITUTE

한국섬유소재연구원 온라인 니트라이브러리

<http://www.gknit.co.kr>